



# ПРАВИЛА БЕЗОПАСНОГО ДВИЖЕНИЯ НА СКУТЕРЕ

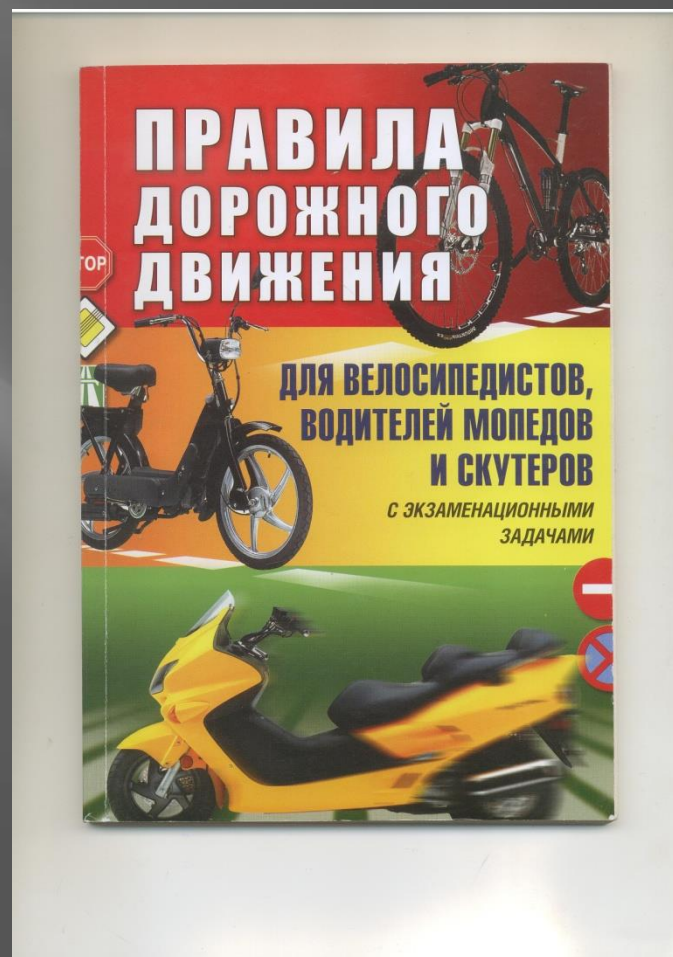
Авторы: Михеева О.М., заведующий РОЦ БДД ГБОУ ДОД  
ЦДЮТТ Фрунзенского р-на СПб «Мотор»;

Василевская О.В., старший инспектор по пропаганде БДД  
ОГИБДД УМВД по Приморскому району г. СПб; Андреева  
А.А., инспектор по пропаганде БДД ОГИБДД УМВД по  
Приморскому району г. СПб



# Правила дорожного движения

- В соответствии с пунктом 1.2. ПДД РФ скутер и мопед квалифицируются как «двухколесное транспортное средство, приводимое в движение двигателем с рабочим объемом не более 50 куб см и имеющее максимальную скорость не более 50 км/час»





- ▣ Сев за руль скутера (мопеда), ты автоматически становишься участником дорожного движения!  
*Обязан знать требования правил, сигналов светофора, знаков разметки, также выполнять распоряжения регулировщика*

# Советы от опытных водителей

- ▣ Не следует в первый день покупки скутера сразу же выезжать на дорогу.
- ▣ Потренируйтесь на специальных площадках, где есть возможность отработать необходимые навыки: старт, торможение, повороты.
- ▣ Ты должен приспособиться к скутеру: научиться держать равновесие, чувствовать скорость.



# Водителю скутера запрещается:

- ▣ Ездить, не держась за руль хотя бы одной рукой.
- ▣ Перевозить пассажиров, кроме ребенка в возрасте до 7 лет на дополнительном сиденье, оборудованном надежными подножками.
- ▣ Двигаться по дороге без застегнутого мотошлема.
- ▣ Поворачивать налево или разворачиваться на дорогах с трамвайным движением и на дорогах, имеющих более одной полосы для движения в данном направлении.
- ▣ Двигаться по дороге при наличии рядом велосипедной дорожки.

# Включение ближнего света на скутере

Когда же нужно включать ближней свет фар на скутере?

- ▣ Все очень просто, это нужно сделать *сразу же после того, как Вы удобно устроились на сиденье и хорошенько схватились за руль.*
- ▣ Правило это очень важное, т.к. позволяет водителям автомобилей заранее замечать движущийся скутер или мотоцикл.



## Минимальный возраст для управления скутером

- ▣ Управлять *велосипедом* при движении по дорогам разрешается лицам *не моложе 14 лет*, а *мопедом* – не моложе *16 лет*.
- ▣ На *скутер* можно садиться только с *16 лет* и ни днем раньше.



# С 2014 года

- ▣ Для управления мопедами и легкими квадрициклами вводится категория «М».
- ▣ Получить права на на скутер или мопед можно будет только с 16 лет. Всем, у кого есть права любой категории, сдавать экзамены не нужно.
- ▣ Сдавать экзамены на право управления транспортными средствами можно будет только после прохождения обучения по программам подготовки водителей.

# Расположение скутера на проезжей части

- ▣ Водители скутеров должны двигаться по обочинам или краю проезжей части по ходу движения транспортных средств

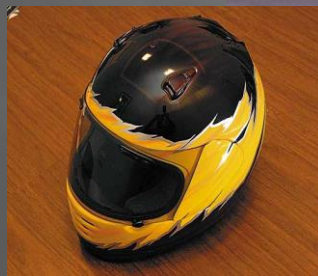


# Экипировка водителей скутера

- ▣ *Шлем* - обязательно.  
Езда без шлема на скутере - это тяжкое преступление против собственного здоровья, к тому же наказуемое штрафом

- ▣ *Специальные защитные очки, налокотники, наколенники и перчатки.*

**Защити себя!**



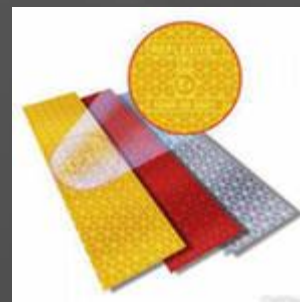
# Шлем- всему голова!

- ▣ *По данным, приведенным исследователями стран Европы, мотоциклетный шлем снижает риск и тяжесть травм головы приблизительно на 72%, а вероятность летального исхода- на 39%*



# Советы от опытных водителей

- ▣ Экипировка скутериста должна быть снабжена световозвращающими приспособлениями.
- ▣ Желательно, чтобы в багажнике скутера находилась аптечка. А у скутериста — документы и медицинский полис.



# Советы от опытных водителей

- ▣ Скутер должен быть оснащен звуковым сигналом и световозвращающими приспособлениями.





- ▣ Если ты хочешь повернуть налево (на дороге с двумя и более полосами), то обязан сойти со скутера и «превратиться» в пешехода, соответственно пересечь проезжую часть в местах, где разрешено переходить пешеходам.





# Советы от опытных водителей

- ▣ Ездить на скутере можно только по сухим дорогам. На мокрой дороге скутер начинает скользить, становится неуправляемым.
- ▣ «Поскользнуться» на скутере можно на рельсах, на дорожной разметке.
- ▣ Опасными для скутериста являются неровные дороги или дороги, посыпанные песком или щебенкой.





- ▣ Двигаясь по проезжей части за другим транспортным средством, нужно *соблюдать дистанцию 10-15 метров*: это позволит не пропустить препятствие (например, открытый люк) и избежать экстренного торможения.
- ▣ В пробке не следует протискиваться между автомобилями.
- ▣ *Соблюдай интервал и рядность!*
- ▣ *Уважайте пешеходов.* Не проезжайте слишком близко от тротуара и стоящих на нем людей.



- ПОМНИТЕ: водитель, управляющий скутером в состоянии алкогольного опьянения, как и водитель автомобиля, *привлекается к административной ответственности и создает повышенную опасность как для себя, так и для других участников дорожного движения.*



- Если вы решили купить скутер, то помните, что скутер купить – половину дела сделать! Самое главное – *выучить Правила дорожного движения и освоить азы безопасного вождения.*
- Учтите: скутеры недорого стоят в сравнении с ценой жизни!

# Об ответственности

- ▣ В случае, если лицо, управляющее скутером, совершило нарушение ПДД в состоянии опьянения, предусмотрен штраф от 30000 до 50000 руб.;
- ▣ Если же из-за нарушения ПДД водителем скутера, причинен легкий или средний вред здоровью другому участнику, то назначается штраф от 2500 до 25000 руб. или лишение права управления транспортными средствами на срок от одного года до двух лет;
- ▣ В случае причинения тяжкого вреда здоровью действуют нормы уголовно- процессуального законодательства.